



# Ultraplan



## Mortero autonivelante de endurecimiento rápido



### CLASIFICACIÓN DE ACUERDO A LA EN 13813

Los enlucidos realizados con **Ultraplan** de acuerdo con las especificaciones descritas en esta ficha técnica, son clasificados como CT-C30-F7-A2<sub>fl</sub> conforme con la Norma Europea EN 13813.

### CAMPOS DE APLICACIÓN

**Ultraplan** se utiliza en interiores para nivelar y alisar diferencias de espesores de 1 a 10 mm de soportes nuevos o preexistentes, haciéndolos idóneos para recibir todo tipo de pavimentos, en locales donde se necesite una resistencia a cargas y al tráfico.

**Ultraplan** es particularmente adecuado para soportar el tránsito de sillas de ruedas.

**Ultraplan** puede ser utilizado sólo en el interior.

### Algunos ejemplos de aplicación:

- Nivelado de soleras de hormigón y morteros cementosos o a base de **Topcem**, **Mapecem**, **Mapecem Pronto** o **Topcem Pronto**.
- Nivelado de soportes de anhidrita.
- Nivelado de pavimentos con calefacción.
- Nivelado de pavimentos existentes de hormigón, baldosas, cerámica, piedras naturales, magnesita.

### CARACTERÍSTICAS TÉCNICAS

**Ultraplan** es un polvo de color gris rosado, compuesto por cementos especiales de fraguado e hidratación

rápidos, arenas silíceas de granulometría seleccionada, resinas y aditivos especiales mezclados según una formulación desarrollada en los laboratorios de investigación de MAPEI.

**Ultraplan**, mezclado con agua, proporciona una pasta muy escurridiza, de fácil trabajabilidad, perfectamente autonivelante, con elevada adhesión al soporte y secado muy rápido.

**Ultraplan** se aplica con bomba hasta una distancia de poco más de 100 metros.

**Ultraplan** se aplica en espesores de hasta 10 mm por mano, sin sufrir retracción, sin formar grietas ni cuarteados, hasta alcanzar una elevadísima resistencia a la compresión, a la flexión, a la presión y a la abrasión. Para espesores superiores a los 10 mm (máx. 20 mm), se aconseja añadir alrededor del 30% de arena 0/4 o gravilla 0/8 mm.

Es posible proceder a la colocación de pavimentos sobre **Ultraplan** después de aprox. 12 horas desde su aplicación, independientemente del espesor.

### AVISOS IMPORTANTES

- No añadir más agua al producto que ya haya iniciado el fraguado.
- No añadir a la mezcla cal, cemento o yeso.
- No utilizar para alisar en el exterior.
- No utilizar en soportes sometidos a continuos remotes de humedad.

# Ultraplan



Aplicación de Ultraplan con bomba y posterior rastrillado



Extensión con llana metálica sobre pavimento existente de cerámica, previa aplicación de Mapeprim SP



Ejemplo de aplicación de Ultraplan sobre pavimento de cerámica existente, previa aplicación de Mapeprim SP

- No aplicar una mano posterior de **Ultraplan** cuando la anterior esté completamente seca; en tal caso, antes de proceder a posteriores alisados, aplicar una imprimación de **Primer G** diluido con agua en la proporción 1:3 en volumen.
- No utilizar sobre superficies de metal.
- No utilizar **Ultraplan** a temperaturas inferiores a los +5°C.
- No aplicar **Ultraplan** en espesores inferiores a 3 mm si se debe proceder a la instalación de parquet.

## MODO DE APLICACIÓN

### Preparación del soporte

Los soportes deben ser sólidos, estar secos, exentos de polvo, partes disgregables, barniz, ceras, aceite, óxido y residuos de yeso.

Las superficies de base cementosa, insuficientemente sólidas, deben ser eliminadas o, si fuera posible, consolidadas con **Prosfas**, **Primer EP** o **Primer MF**.

Las posibles fisuras y grietas de las soleras deberán repararse con **Eporip**. Las superficies de hormigón polvorientas o muy porosas, deberán ser tratadas con una aplicación de **Primer G** (1 volumen de **Primer G** con 3 volúmenes de agua) o con **Livigum** (1 volumen de **Livigum** con 5 volúmenes de agua), con el fin de fijar el polvo y uniformar la absorción del soporte.

Los morteros de anhidrita pueden ser nivelados con **Ultraplan** previa aplicación de una capa de **Primer G**, **Primer EP** o **Mapeprim SP**.

Sobre superficies de cerámica o piedra natural, aplicar una capa de **Mapeprim SP**,

previa limpieza con los oportunos detergentes y abrasión mecánica. Realizar el alisado antes que **Mapeprim SP** haya endurecido completamente (debe poderse dejar huella).

### Preparación de la mezcla

En un recipiente que contenga 5,5-6 litros de agua limpia, verter, bajo agitación, un saco de 23 kg de **Ultraplan** y mezclar con mezcladora eléctrica, a bajo número de revoluciones, hasta obtener una mezcla homogénea, sin grumos y autonivelante.

Cantidades mayores pueden prepararse en mezcladoras para mortero.

Después de 2-3 minutos de reposo, se debe volver a mezclar brevemente y la mezcla estará lista para utilizar.

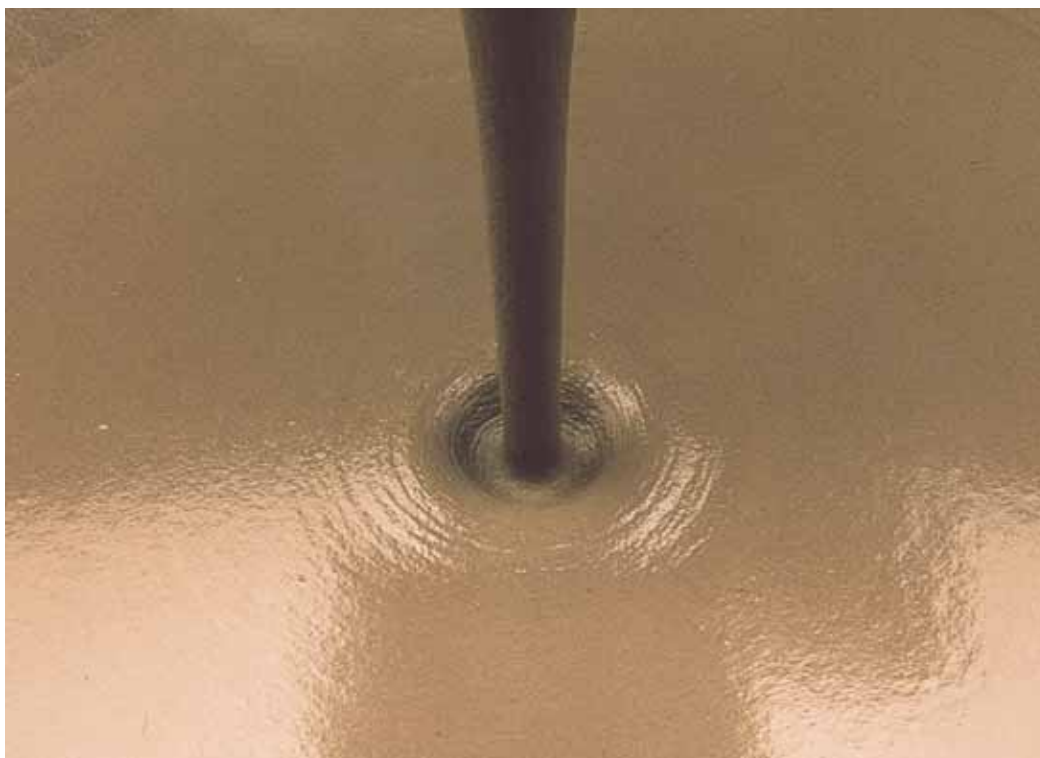
Cuando **Ultraplan** deba utilizarse para espesores superiores a los 10 mm (máx. 20 mm), se aconseja añadir aprox. el 40% de arena de granulometría adecuada, 0/4 o 0/8 mm, según los espesores (consultar con la asistencia técnica de MAPEI).

La cantidad de **Ultraplan** amasada cada vez, debe ser la necesaria para ser utilizada en el espacio de 20-30 minutos (a una temperatura de +23°C).

### Aplicación de la mezcla

Extender **Ultraplan** en una sola capa de 1 a 10 mm con llana metálica de grandes dimensiones o rasqueta, dejando la llana ligeramente inclinada para obtener el espesor deseado.

**Ultraplan** se puede aplicar también con bomba para revocos.



## DATOS TÉCNICOS (valores típicos)

Conforme a las normas:

- EN 13813 CT-C30-F7-A2fl-s1
- francesas: alisado de calidad superior (P<sub>3</sub>) según clasificación UPEC

### DATOS INDICATIVOS DEL PRODUCTO

|  |  |
|--|--|
| Consistencia:  | polvo fino   |
| Color:   | gris rosado  |
| Densidad aparente (kg/m <sup>3</sup> ):                      | 1300   |
| Residuo sólido (%):  | 100  |
| Conservación:  | 12 meses en el embalaje original cerrado y en lugar seco   |
| Clasificación de peligrosidad según la Directiva CE 1999/45: | ninguna.<br>Antes de su uso consultar el párrafo "Instrucciones de seguridad para la preparación y la puesta en obra" y las instrucciones de los envases y la Ficha de Seguridad |
| Transitabilidad:   | 3 horas  |
| Partida arancelaria:   | 3824 50 90   |

### DATOS DE APLICACIÓN a +23°C y 50% H.R.

|   |  |
|---|--|
| Relación de la mezcla:                      | 24-26 partes de agua por 100 en peso de <b>Ultraplan</b> |
| Espesor aplicable por capa:                 | de 1 a 10 mm   |
| Autonivelado:                               | si   |
| Densidad de la mezcla (kg/m <sup>3</sup> ): | 1900   |
| pH de la mezcla:                            | aprox. 12  |
| Temperatura de aplicación:                  | de +5°C a +35°C  |
| Tiempo de trabajabilidad:                   | 20-30 minutos  |
| Tiempo de fraguado:                         | 45-60 minutos  |
| Transitabilidad:                            | 3 horas  |
| Tiempo de espera antes del encolado:        | 12 horas   |

### PRESTACIONES FINALES

|   |       |
|---|-------|
| Resistencia a la compresión (N/mm <sup>2</sup> )  |       |
| - después de 1 día:   | 15,0  |
| - después de 3 días:  | 19,0  |
| - después de 7 días:  | 22,0  |
| - después de 28 días:   | 30,0  |
| Resistencia a la flexión (N/mm <sup>2</sup> ):  |       |
| - después de 1 día:   | 3,5   |
| - después de 3 días:  | 5,5   |
| - después de 7 días:  | 6,0   |
| - después de 28 días:   | 8,0   |
| Resistencia a la abrasión<br>Abrasiómetro Taber (muela H22-550 g - 200 vueltas) expresada como pérdida de peso: |       |
| - después de 7 días:  | 1 g   |
| - después de 28 días:   | 0,7 g |
| Dureza Brinell (N/mm <sup>2</sup> ):  |       |
| - después de 1 día:   | 60    |
| - después de 3 días:  | 80    |
| - después de 7 días:  | 85    |
| - después de 28 días:   | 110   |



Abrasión Taber realizada sobre Ultraplan (derecha) y alisado convencional (izquierda) después de 200 vueltas



Ejemplo de colocación de PVC sobre nivelación de Ultraplan - Milán - Italia



Solera nivelada con Ultraplan para la puesta en obra de pavimentos sobreelevados



# Ultraplan

Dada la extraordinaria característica de autonivelación, **Ultraplan** elimina inmediatamente las pequeñas imperfecciones (rebabas del alisado, etc.). En el caso que sea necesaria una segunda capa, se recomienda aplicarla cuando la anterior sea transitable (aprox. 3 horas a +23°C).

El enlucido de **Ultraplan** es idóneo para realizar la colocación de pavimento ligero, textil, cerámico o de madera, encolados al cabo de 12 horas a +23°C (este tiempo puede variar dependiendo del espesor, de la temperatura y de la humedad del ambiente). Para la colocación de parquet, es indispensable que el espesor de **Ultraplan**, sobre soleras de hormigón, sea de al menos 3 mm. Controlar, además, el contenido de humedad con higrómetro de carburo o electrónico, teniendo en cuenta que este último proporciona únicamente valores orientativos.

## Limpieza

**Ultraplan** puede limpiarse de las manos y de los utensilios con agua, mientras esté fresco.

## CONSUMO

El consumo de **Ultraplan** es de 1,6 kg/m<sup>2</sup> por mm de espesor.

## PRESENTACIÓN

**Ultraplan** está disponible en sacos de 23 kg.

## ALMACENAMIENTO

**Ultraplan**, conservado en ambiente seco en el envase original cerrado, permanece estable durante 12 meses. Un almacenamiento prolongado del **Ultraplan** puede determinar, en el tiempo, una disminución del fraguado, sin que por ello se modifiquen sus características finales.

## INSTRUCCIONES DE SEGURIDAD PARA LA PREPARACIÓN Y LA PUESTA EN OBRA

Contiene cemento que, en contacto con el sudor u otros fluidos corporales, produce una reacción alcalina irritante. Utilizar guantes y gafas protectoras. Para mayor información, consultar la ficha de seguridad, disponible bajo petición para los usuarios profesionales.

PRODUCTO PARA USO PROFESIONAL.

## ADVERTENCIAS

*Las indicaciones y prescripciones arriba indicadas, aún correspondiendo a nuestra mejor experiencia, deben considerarse, en cualquier caso, puramente indicativas y deberán ser confirmadas mediante aplicaciones prácticas concluyentes. Por tanto, antes de utilizar el producto, quien vaya a utilizarlo deberá determinar si es apropiado o no para el uso previsto y asumirá toda responsabilidad que pudiera derivar de su uso.*



Este símbolo identifica los productos MAPEI con bajísima emisión de sustancias orgánicas volátiles certificados por el GEV (Gemeinschaft Emissionskontrollierte Verlegewerkstoffe, Klebstoffe und Bauprodukte e.V.), asociación alemana para el control de las emisiones de los productos para pavimentos.



Nuestro compromiso con el medio ambiente. Más de 150 productos Mapei ayudan a los proyectistas y a los constructores para realizar proyectos innovadores certificados LEED "The Leadership in Energy and Environmental Design" de acuerdo con el U.S. Green Building Council.

**Las referencias relativas a este producto están disponibles bajo solicitud y en la web de Mapei [www.mapei.es](http://www.mapei.es) y [www.mapei.com](http://www.mapei.com)**

## MEMORIA DESCRIPTIVA

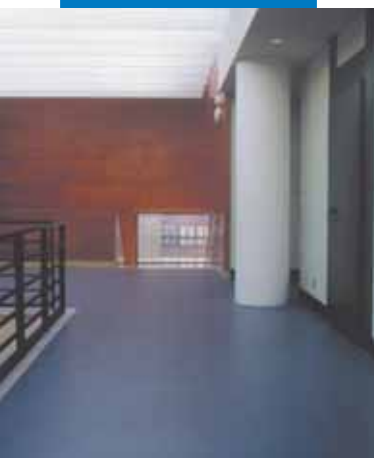
Mortero autonivelante para interiores, de soportes cementosos, soleras de hormigón, pavimentos de cerámica, baldosas hidráulicas, piedras naturales, mediante aplicación de producto cementoso autonivelante de fraguado rápido para espesores de 1 a 10 mm (tipo **Ultraplan** de MAPEI). Los soportes deberán estar limpios, secos, sanos, compactos y eventualmente consolidados o imprimados con productos adecuados tipo **Primer MF**, **Profas**, **Primer G**, **Mapeprim SP**, **Primer EP** de MAPEI.

El material nivelador deberá tener las siguientes características particulares:

|  |                         |
|--|-------------------------|
| Densidad de la mezcla (kg/m <sup>3</sup> ):          | 1900                    |
| pH de la mezcla:                                     | aprox. 12               |
| Transitabilidad:                                     | 3 horas                 |
| Resistencia a compresión (N/mm <sup>2</sup> ):       | 30,0 (a 28 días)        |
| Resistencia a flexión (N/mm <sup>2</sup> ):          | 8,0 (a 28 días)         |
| Resistencia a la abrasión (g):                       |                         |
| Abrasímetro Taber - muela H22 - 550 g - 200 vueltas: | 0,7 (a 28 días)         |
| Consumo (kg/m <sup>2</sup> ):                        | 1,6 (por mm de espesor) |



Ejemplo de colocación de madera realizada sobre nivelación de **Ultraplan** - Messaggerie Musicali - Roma - Italia



Ejemplo de instalación de linóleo realizada sobre nivelación de **Ultraplan** - Conservatorio de Monzón - España



EL COMPAÑERO MUNDIAL DE LOS CONSTRUCTORES